

Rusko

Hujalan kierrätysterminaalin hankealueen muinaisjäännösinventointi 2014

Ville Laakso



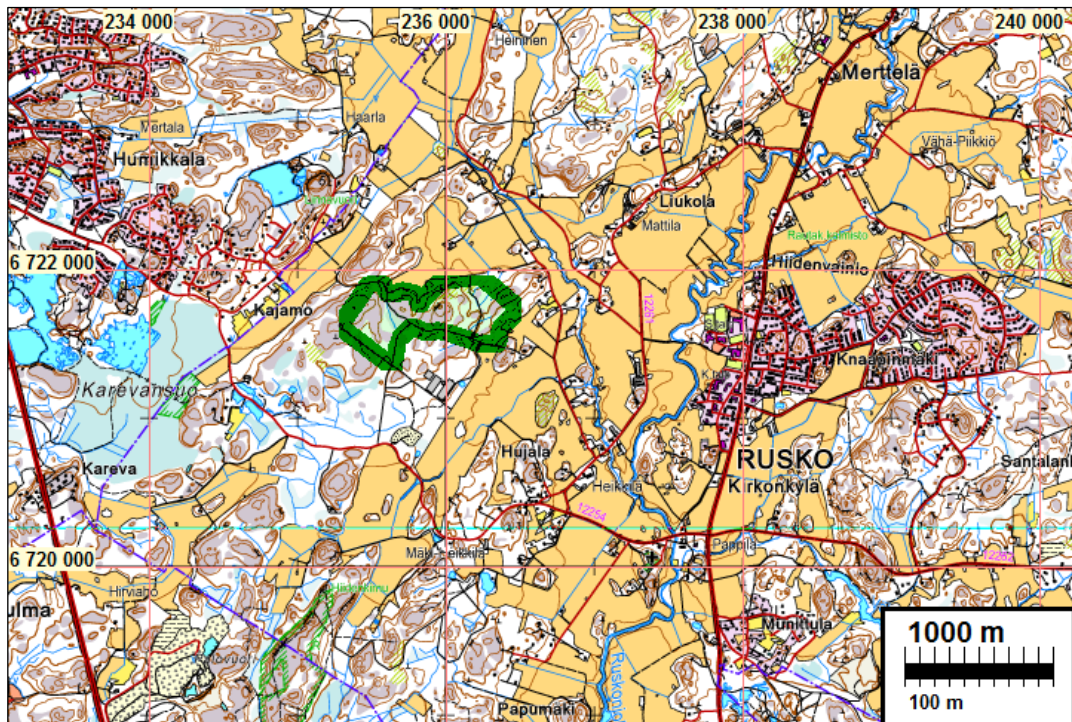
Tilaaaja: Ramboll Finland Oy

Sisältö

Perustiedot	2
Yleiskartta	3
Inventointi	4
Lähtötiedot.....	4
Valmistelu.....	4
Maastotyö ja havainnot.....	4
Muinaisjäännökset	5
Rusko Saaripelto	5
Rusko Heikkilä.....	6
Muinaisjäännösten vaikutus hankkeeseen	10

Perustiedot

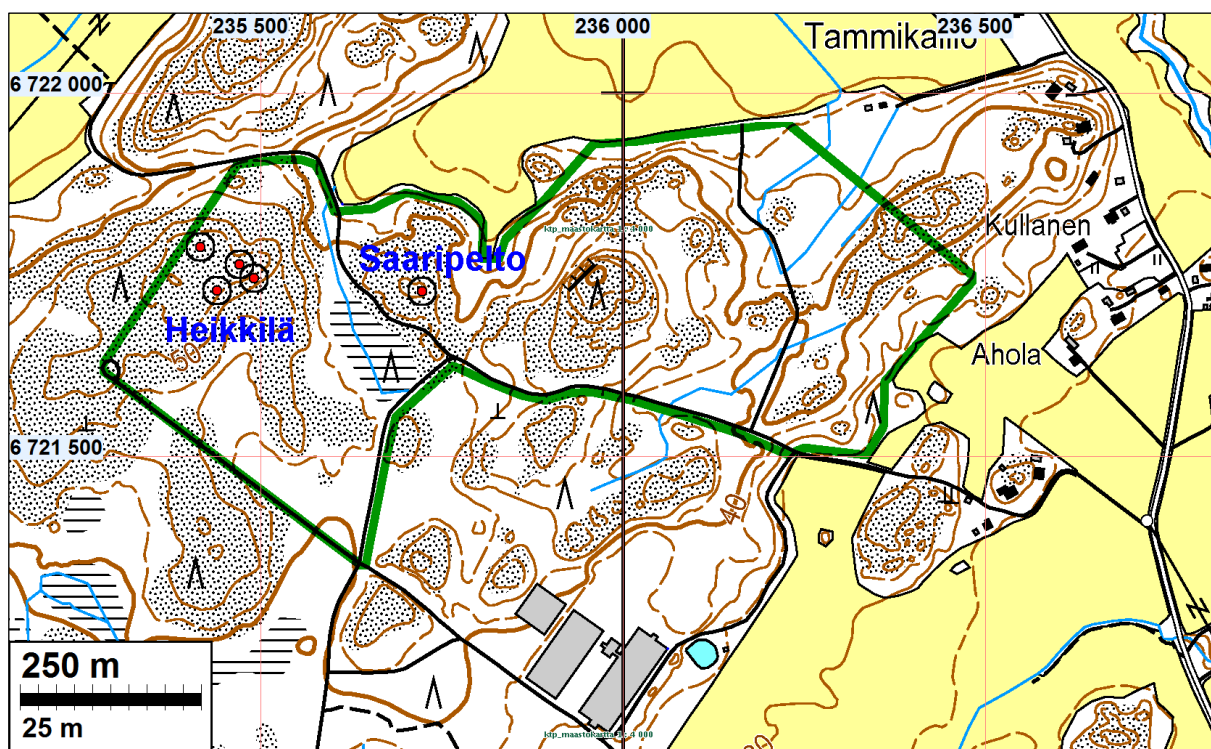
- Alue:** Ruskon Hujalan kierrätysterminaalin hankealue, joka sijaitsee Ruskon kirkonkylän länsipuolella ja Hujalan kylän luoteispuolella olevalla kallioalueella.
- Tarkoitus:** Selvittää onko alueella kiinteitä muinaisjäännöksiä, tarkastaa ennestään tunnetut muinaisjäännöskohteet.
- Työaika:** maastotyö 12.7.2014
- Kustantaja:** Ramboll Finland Oy
- Tekijät:** Mikroliitti Oy, Ville Laakso.
- Tulokset:** Tutkimusalueella sijaitsee kaksi ennestään tunnettua röykkiökohdetta, Heikkilä ja saaripelto. Ne tarkastettiin ja niiden paikannusta tarkennettiin. Hankealue tarkastettiin kattavasti mutta muita muinaisjäännöksiä ei alueella havaittu.



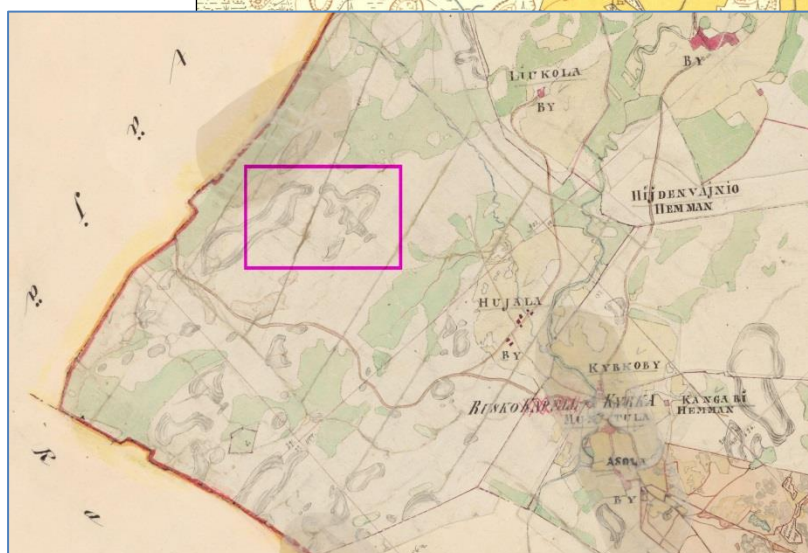
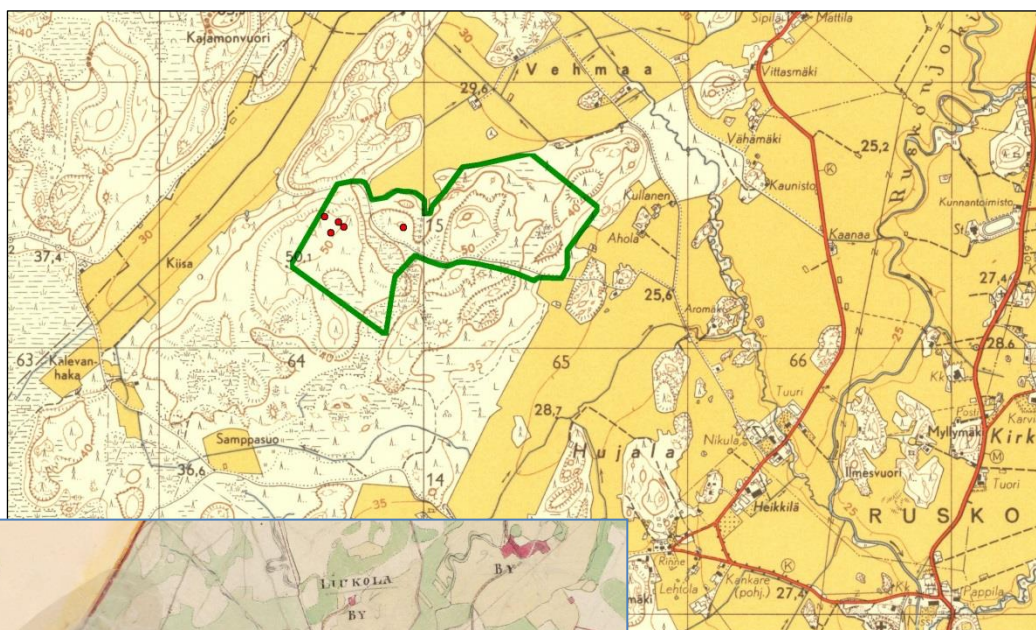
Tutkimusalue on rajattu vihreällä.

- Selityksiä:** Kartat ja esitetyt koordinaatit ovat ETRS-TM35FIN koordinaatistossa. Kartat ovat Maanmittauslaitoksen maastotietokannasta kesällä v. 2014. Valokuvia ei ole talletettu mihinkään viralliseen arkistoon, eikä niillä ole mitään kokoelmatunnusta. Valokuvat digitaalisia, ne ovat Mikroliitti Oy:n serverillä.

Yleiskartta



Inventoitu alue on rajattu vihreällä. Muinaisjäännökset (röykkiöt) on merkitty punaisella pallolla.



Yllä: ote v 1952 peruskartalta johon vihreällä merkitty tutkimusalue.

Vas: ote Ruskon pitäjänkartasta 1840-l. Tutkimusalueen sijainti merkitty päälle sinipunaisella suorakaiteella.

Inventointi

Lähtötiedot

Ruskon Hujalan luoteispuoliselle kallioalueelle on suunnitteilla kierrätysterminaali ja mahdollisesti myös kallioaineksen oton laajentamista. Hankkeen johdosta Varsinais-Suomen maakuntamuseo oli edellyttänyt alueella tehtäväksi muinaisjäänösinventoinnin. Hankkeen YVA-konsultti Ramboll Finland tilasi hankealueen muinaisjäänösinventoinnin Mikroliitti Oy:ltä.

Inventointialue sijaitsee Ruskon kunnan keskustaajaman länsipuolella, lähellä Maskun rajaa. Alue on kokonaan metsämaastoa ja suurimmaksi osaksi kallioita. Alue on korkeustasoltaan 30–60 m mpy – valtaosan korkeus on yli 40 m.

Ennen inventointia tutkimusalueelta tunnettiin kaksi arkeologista kohdetta: *Rusko Saaripelto* (kiinteä muinaisjäänös, rökkiöt) ja *Rusko Heikkilä* (mahdollinen muinaisjäänös, rökkiöt). Ympäröivän alueen löydöistä lähin on pian tutkimusalueen kaakkoispuolelta löytynyt vasarakirves (Rusko Hujala, tarkastus Nina Lepokorpi 1982, Turun museokeskus).

Valmistelu

Tutkimuksen esitöissä käytiin läpi aluetta käsittelevä relevantiksi arvioitu vanha kartta-aineisto. Vanhimmissa olemassa olevissa suurimmittakaavaisissa kartoissa, 1600-luvun ns. maakirjakartoissa, tutkimusalue ei esiinny. Muiden karttojen perusteella alueella ei ole ollut asutusta 1700-luvun lopulla (ks. Harju & Lappalainen 2010:104 ja Alanen & Kepsu 1989:131) eikä vielä isonjan jälkeen 1800-luvun puolivälissäkään (Pitäjänkartta Maaria 1044 07). Alueelle ei ole merkitty asutusta myöskään 1900-luvun painetuissa peruskartoissa (karttalehti 1044 07).

Kartta-aineistojen perusteella koko alue on siis viimeistään uudelta ajalta lähtien ollut asumaton ja viljelemätöntä metsämaastoa. Tilanne on epäilemättä ollut sama käytännössä koko historiallisen ajan – sama koskee mitä todennäköisimmin myös esihistoriallisen ajan maanviljelysastutusta.

Lisäksi esitöissä käytiin läpi Maanmittauslaitoksen laserkeilausaineisto tutkimusalueelta. Sen perusteella ei kuitenkaan paikannettu arkeologisesti mielenkiintoisia maarakenteita.

Maastotyö ja havainnot

Kenttätyöt tehtiin 12.7.2014 erinomaisten olosuhteiden vallitessa. Inventointialue tarkastettiin perusteellisesti kaikilta niiltä osin, joilla erityyppisiä ja -ikäisiä kiinteitä muinaisjäänöksiä arvioitiin voivan sijaita. Käytännössä tarkastamatta jäi muutamia kosteikkoja sekä erityisen kivisiä tai metsänaurauksessa myllerrettyjä hyvin pienialaisia alueita. Lisäksi jätettiin lähemmin tarkastamatta tutkimusalueen eteläkulmassa sijainnut suppeahko kalliomurskeen läjitysalue, jolta maanpinta oli kuorittu pois.

Eryyksen perusteellisesti käytiin läpi tunnettujen kohteiden ympäristöt ja muut kallioalueet. Laserkeilausaineiston perusteella tarkastettiin muutamia maastonkohtia; ne kuitenkin osoittautuivat luonnonmuodostumiksi.

Aiemmin tunnetut kaksi arkeologista kohdetta tarkastettiin ja dokumentoitiin. Uusia muinaisjäänöskohteita ei inventoinnissa tavattu. Tutkimusalueen laajojen kallioiden todettiin olevan periaatteessa topografisesti sopivia etenkin pronssikautistyyppisiä hautarökkiöitä ajatellen –

koska alue sijaitsee korkeutensa vuoksi kuitenkin huomattavan kaukana pronssikautisista rannoista, ei tyypillisiä røykkiöhautoja näytä alueelle tehdyn.

Pyyntikulttuurien asuinpaikoille tai rautakautisille kohteille soveliasta aluetta ei tutkimusalueella ollut juuri lainkaan.

21.7.2014

Ville Laakso

Lähteet

Pitäjänpöytä Maaria 1044 07 [s.a., 1840-luku]. Maanmittaushallituksen historiallinen kartta-arkisto, Kansallisarkisto, Helsinki.

Alanen, Timo & Kepsu, Saulo (toim.) 1989: Kuninkaan kartasto Suomesta 1776–1805. *Suomalaisen Kirjallisuuden Seuran Toimituksia* 505. Tampere.

Harju, Erkki-Sakari & Lappalainen, Jussi T. (toim.) 2010: Kuninkaan tiekartasto Suomesta 1790. *Suomalaisen Kirjallisuuden Seuran Toimituksia* 1296. Helsinki.

Muinaisjäännökset

Rusko Saaripelto

Kiinteä muinaijäänös

Muinaij.tunnus: 1000016668

Laji: tunnistamaton røykkiö

N 6721727 E 235723 (vuoden 2014 inventoinnissa mitattu sijainti)

Aiemmat tiedot: tarkastus Heljä Brusila 2010

Muinaijäänösrekisterin mukaan ”kivilatomus sijaitsee Maskun rajasta 800 m itään, Ruskon länsiosassa, metsässä, kalliokumpareen lakialueen korkeimmalla kohdalla. Latomuksen koko on 2,4 x 3,6 metriä. Koillisen puolella on 3 m pitkä uloke. Kiviä on 1–2 kerroksessa. Latomusta on kaiveltu, lounaisosan kiviä on nosteltu päällekkäin.”

Vuoden 2014 inventoinnissa røykkiö hahmottui varsin yhtenäisenä, noin 6 x 2,5 metrin laajuutena ja 0,3 m korkuisena. Kiviaines on pääasiassa kulmikasta ja keskimäärin varsin pientä.

Paksuimmillaan rakenteessa todettiin vain kolme kivikerrosta, joten rakenne on hyvin vaatimaton ja matala, mutta selkeästi ihmisen tekemä. Kyseessä on selkeästi kiinteä muinaijäänös, mutta sen tulkinta (hautarøykkiö?) jää ilman kaivaustutkimusta epävarmaksi.

Kartta ja ilmakeku s. 9 ja 10, kohteen Heikkilä yhteydessä.



Kuva: Rusko Saaripelto. Röykkiö lännestä.

Rusko Heikkilä

Kiinteä muinaisjännös (mahdollinen muinaisjännös)

Muinaisj.tunnus: 1000016669

Laji: tunnistamaton röykkiö, 4 kpl.

Aiemmat tiedot: tarkastus Heljä Brusila 2010

Muinaisjännösrekisterin mukaan ”Kivilatomukset sijaitsevat Ruskon kunnan länsirajalla, Hujan kylässä kalliopohjaisessa metsämaastossa, kalliokukkulan lakialueella. Matalat, pienet ja vaatimattomat latomukset vaikuttavat paalujen tukirakenteilta.”

Vuoden 2014 havaintojen perusteella kohteen kaikki neljä erillistä rakennetta (alla tarkemmin kuvatut alakohteet 1–4) vaikuttavat mm. jäkälöitymisen perusteella iäkkäiltä – vähintäänkin joidenkin kymmenien vuosien ikäisiltä. Inventoinnissa syntyneen vaikutelman mukaan latomukset eivät vaikuta tyypillisiltä paalujen tukirakenteilta, sillä yhdessäkään alakohteessa ei ollut havaittavissa aukkoa, jollaisessa pystypaalun olisi olettanut sijainneen. Latomusten sijainti ja muoto eivät viittaa selkeästi mihinkään tyypilliseen kiinteään muinaisjännökseen – ne eivät vaikuta myöskään esim. tulisijoilta.

Ainakin alakohteet 1–3 ovat ihmisen tekemiä – niitä on syytä pitää kiinteinä muinaisjännöksinä, vaikkei niiden merkitys ole ennen kaivaustutkimuksia selvillä. Alakohteen 4 muinaisjännösstatus määrittäminen vaatisi kaivaustutkimuksen.

Alakohde 1:

N 6721788 E 235417 (vuoden 2014 inventoinnissa mitattu sijainti)

Muinaisjännösrekisterin mukaan ”lakialueen pohjoisreunalla kalliopohjalla on kivipaasista kaattu pieni latomus, jonka halkaisija on 2,3 m. Latomuksessa on pystypaasi kaakkoisivulla.”

Vuoden 2014 inventoinnissa rekisterin tiedot todettiin edelleen paikkansa pitäviksi. Latomus sijaitsee loivasti luoteeseen viettävässä kalliorinteessä. Se on pohjakaavaltaan pyöreä ja sitä voi luonnehtia pieneksi röykkiöksi. Siinä on suurimmillaan kolme kivikerrosta ja sen suurin korkeus on 0,3 m. Kivet ovat kulmikkaita ja kooltaan 15–60 cm. Mainitun pystypaaden koko on noin 45 x 45 x 15 cm; se on muodoltaan kolmiomainen. Röykkiö on selkeästi ihmisen tekemä.



Kuva: Rusko Heikkilä. Alakohde 1 pohjoisesta.

Alakohde 2:

N 6721728 E 235440 (vuoden 2014 inventoinnissa mitattu sijainti)

Muinaisjäänösrekisterin mukaan ”laki-alueen kaakkoisreunalla on pieni lohka-rekivistä kasattu latomus, jonka halkaisija on 1,5 m. Siinä on pari kivikerrosta.”

Kohde sijaitsee kalliopohjalla, pienen kohouman päällä, loivassa kaakkoisrinteessä. Vuoden 2014 inventoinnissa rakenteen kooksi tulkittiin 1,5 x 1 m. Siinä on 1–2 kivikerrosta. Kivet ovat pääasiassa pitkänomaisia ja niiden koko on keskimäärin 15 x 50 cm. Latomus on selvästi ihmisen tekemä.

Kuva: Rusko Heikkilä. Alakohde 2 etelästä.



Alakohde 3:

N 6721745 E 235491 (vuoden 2014 inventoinnissa mitattu sijainti)

Muinaisjäännösrekisterin mukaan ”lakialueen itäpuolella on jyrkän rinteän alapuolella kalliote-rassilla pieni kivilaaioista tehty latomus. Sen koko on 2,1 x 1,4 m.”

Vuoden 2014 inventoinnissa rekisterin tiedot todettiin edelleen paikkansa pitäviksi. Latomus sijaitsee tasaisella kalliopohjalla. Se on suorakaiteen muotoinen ja koostuu pääasiassa vain yhdestä kivikerroksesta; kivet ovat pääasiassa kulmikkaita ja kooltaan enimmäkseen 15–40 cm. Keskellä on lappeellaan muita isompi (45 x 45 x 15 cm) litteä kolmiomainen kivi. Rakenne on selkeästi ihmisen tekemä.



Kuva: Rusko Heikkilä. Alakohde 3 lounaasta.

Alakohde 4:

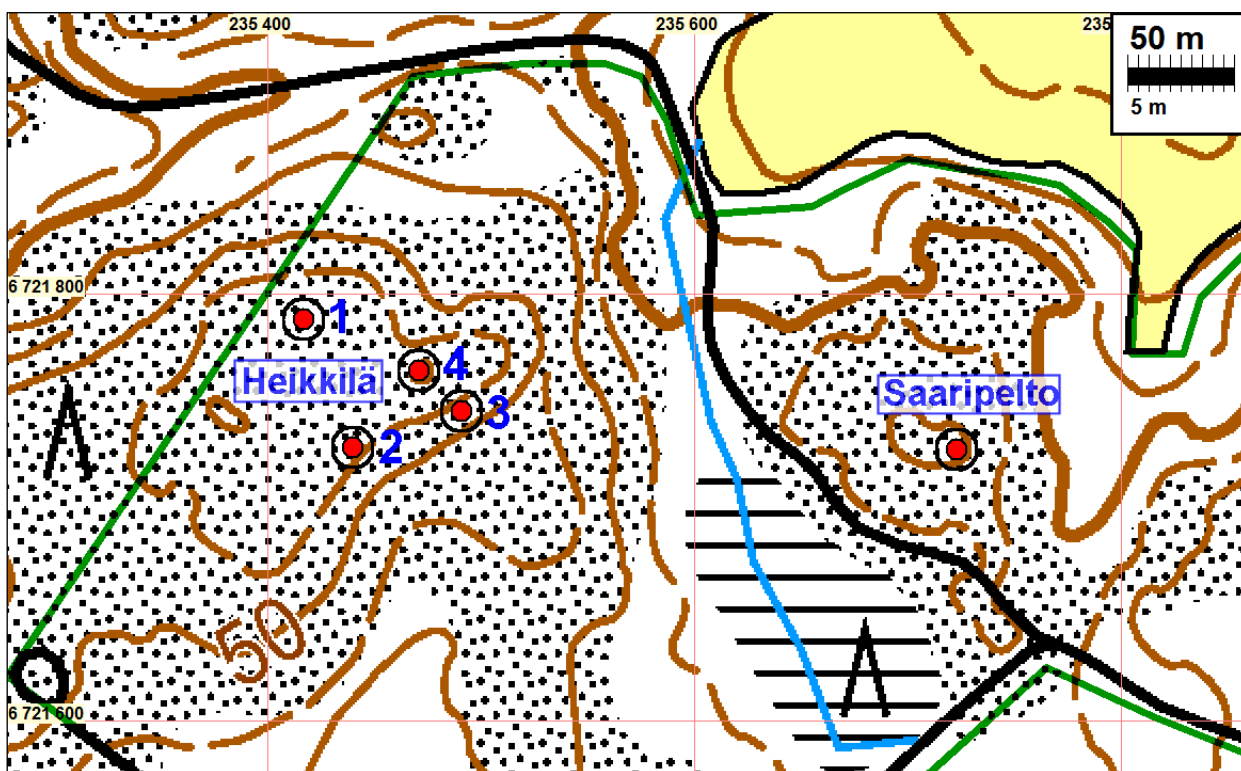
N 6721764 E 235471 (vuoden 2014 inventoinnissa mitattu sijainti)

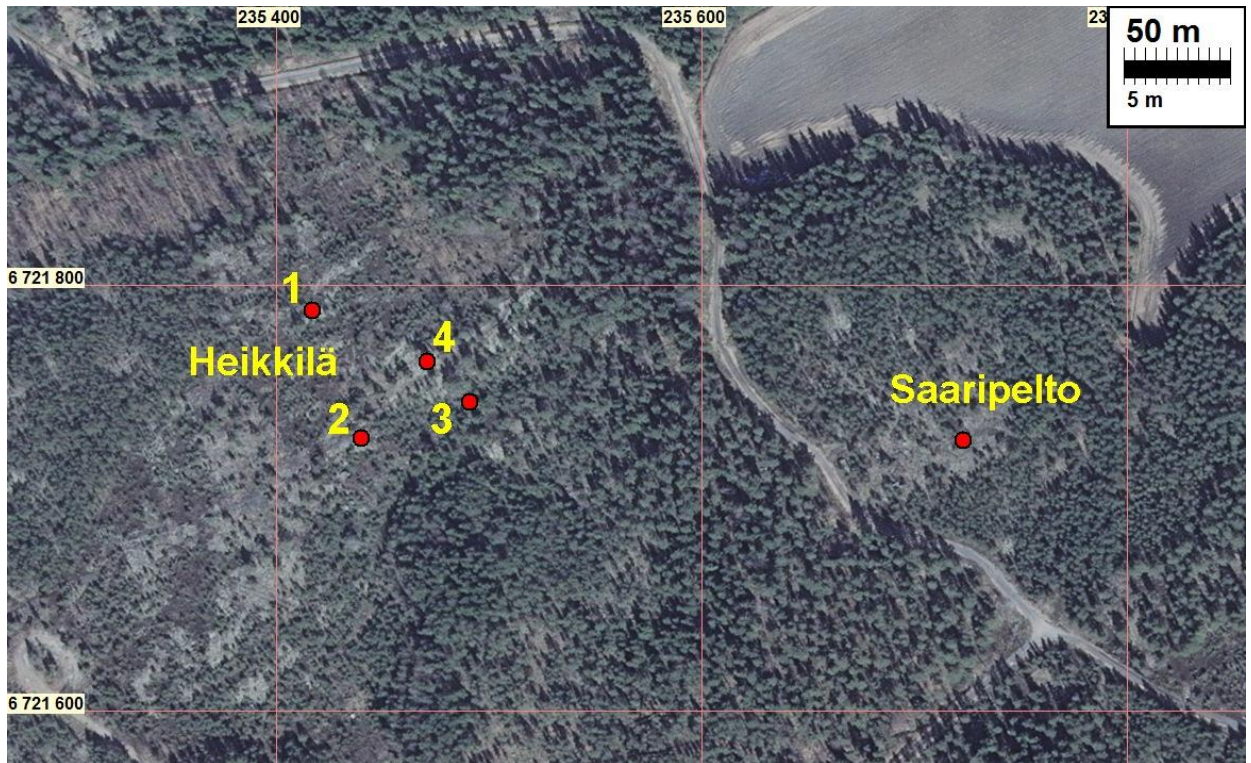
Muinaisjäännösrekisterin mukaan ”lakialueen koillisosassa on pieni, halkaisijaltaan 1,9 m oleva latomus.”

Alakohde sijaitsee kalliokumpareen laen vieressä, loivassa länsirinteessä, kalliopohjalla. Vuoden 2014 inventoinnissa rakenteen kooksi mitattiin 2 x 1,2 m; siinä näyttäisi olevan vain yksi kivikerros. Kivien koko on luokkaa 25–70 cm ja ne ovat pääasiassa kulmikkaita. Rakenne on mm. rajoiltaan muita kohteen latomuksia epämääräisempi: ilman kaivaustutkimuksia ei voitane olla varmoja, onko se ihmisen rakentama.



Kuva: Rusko Heikkilä. Alakohde 4 kaakosta.





Muinaisjäännösten vaikutus hankkeeseen

Alueella olevat muinaisjäännökset ovat ns. pistekohteita, kivirakenteita. Kivilatomusten välisillä alueilla ja niiden ympärillä ei ole havaittu mitään muinaisjäännökseen viittaavaa eikä maanalaisia jäännöksiä – jotka voivat inventoinnissa jäädä havaitsematta – voi niiden tienoilla, avokallio-alueella olla. Muinaisjäännösten eli em. kivirakenteiden säilymisen ja koskemattomuuden varmistamiseksi on niiden ympärille jätettävä riittävä suoja-alue. Se voisi olla vähintään n. 20 m säteen suuruinen alue rakenteiden ympärillä – mitä lähemmäksi kallioaineksen otto ja rakentaminen ei voi ulottua. Suoja-alueen laajuudesta päättää Museovirasto / Varsinais-Suomen maakuntamuseo. Lisäksi muinaisjäännökset olisi suojattava niin, että niitä ei vahingossa rakentamisen tai kallioaineksenoton aikana tuhota tai vaurioiteta.

Nämä muinaisjäännökset ovat ns. ”tunnistamattomia” eli niiden funktiota ja ikää ei tiedetä. Niiden suojele- ja tutkimusarvoa ei ole voitu kunnolla määrittää. Jäännökset ovat kooltaan vähäisiä ja on vahvat syyt olettaa että ne eivät ole ainakaan esihistoriallisia hautoja tms. merkittäviä jäännöksiä. Näiden kivilatomusten ja kivirakenteiden arvo voidaan määrittää tarkempien tutkimusten perusteella, joiden jälkeen museoviranomainen voi päättää tarvitseeko niitä suojella ja jos niin millä tavoin. Kivirakenteet voidaan myös tutkia kokonaisuudessaan – ns. tutkia ne pois – jolloin niiden rauhoitus voidaan kategorisesti purkaa. Koska rakenteet ovat kooltaan ja laajuudeltaan ”vähäisiä”, niiden tutkiminen siinä määrin, että rauhoitus puretaan, ei vaadi suuria kaivauksia tms. ja kyseinen työ on suhteellisen yksinkertainen ja vähän aikaa vievä. Rakenteet puretaan ja ne kuvataan ja kartoitetaan (siis kartoitetaan yksityiskohtaisesti). Rakenteiden poistutkimista kannattaa harkita, mikäli niiden säilyttäminen aiheuttaa kohtuuttomia hankaluuksia tai jos ei voida taata niiden säilymistä.

Liite

Maastossa tarkastetut alueet. Kartan tulkinassa on syytä ottaa huomioon: kartan esittämät tarkastetut alueet voivat olla tulkin varaisia, riippuen siitä mitä tarkastetulla alueella tarkoitetaan ja miten se käsitetään. Kartalla vihreällä korostettu on peitoltaan keskimääräinen yleistys siitä maastosta mitä on tarkemmin katsottu ja nähty.

